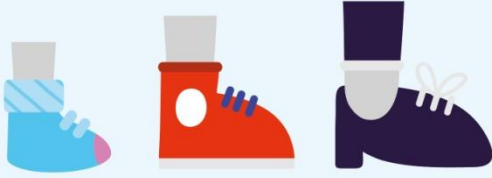


## Εκπαιδευτικό πρόγραμμα: «παιδιά, έφηβοι, νέοι»



*Υλικό για προαιρετική ενασχόληση των μαθητών πριν και μετά την επίσκεψη στο Μουσείο Ακρόπολης.*

Κατά την επίσκεψη της σχολικής σας ομάδας στο Μουσείο Ακρόπολης, οι μαθητές θα έχουν την ευκαιρία να κατανοήσουν τη σημασία της ηλικίας και της ενηλικίωσης στην αρχαιότητα και σήμερα, καθώς και τον τρόπο με τον οποίο μπορεί κανείς να εξοικειωθεί μ' αυτές τις έννοιες με αφετηρία τα αντικείμενα.

Η σύντομη προετοιμασία των μαθητών πριν από την επίσκεψη στο Μουσείο μπορεί να κάνει την εμπειρία αυτού του προγράμματος ακόμη πιο εποικοδομητική.

Αφού παρατηρήσετε την παρακάτω εικόνα ενός εκθέματος του Μουσείου και ενημερωθείτε γι' αυτό στο παρακάτω κείμενο που απευθύνεται σε εσάς, δείξτε την ίδια εικόνα στους μαθητές σας. Ενθαρρύνετέ τους να την παρατηρήσουν πολύ προσεκτικά και επανειλημμένα. Ξεκινήστε συζήτηση γι' αυτό λαμβάνοντας υπόψη τις ερωτήσεις για τους μαθητές που αναφέρονται στη συνέχεια.

Μετά από την επίσκεψή σας στο Μουσείο μπορείτε να προτείνετε στους μαθητές σας τη συνέχιση της κριτικής και δημιουργικής ενασχόλησης με το ίδιο θέμα με βάση το παρακάτω υλικό, ενισχύοντας μ' αυτό τον τρόπο τα οφέλη από την εμπειρία του προγράμματος.

## Υλικό για προαιρετική προετοιμασία των μαθητών στην τάξη

-Δείτε την εικόνα (ή στην ιστοσελίδα του Μουσείου με zoom:

[http://www.theacropolismuseum.gr/sites/default/files/pig\\_sacrifice.jpg](http://www.theacropolismuseum.gr/sites/default/files/pig_sacrifice.jpg))



Αυτό το έργο βρέθηκε στο ιερό της θεάς Αθηνάς στην Ακρόπολη και κατασκευάστηκε περίπου το 490-480 π.Χ.

- \* Παρατηρήστε την εικόνα.
- \* Μπορείτε να διακρίνετε μορφές διαφορετικών ηλικιών; Αν ναι, πώς τις αναγνωρίζετε;
- \* Πιστεύετε ότι άνθρωποι διαφορετικής ηλικίας στην αρχαία Αθήνα θα επισκέπτονταν για τους ίδιους λόγους το ιερό της Αθηνάς;

Επιστρέψτε στην δική σας εποχή.

- \* Πιστεύετε ότι η ηλικία σήμερα καθορίζει σε γενικές γραμμές τον τρόπο ζωής;
- \* Πώς καταλαβαίνετε και πώς μπορείτε να περιγράψετε το πέρασμα από τη μια ηλικία στην άλλη;

Επιστρέψτε στο έργο που σας δίνεται στην εικόνα.

- \* Μπορείτε να σκεφτείτε αν και κατά πόσο ήταν σημαντικό το πέρασμα από τον «κόσμο των παιδιών» στον «κόσμο των μεγάλων» στην Αθήνα την εποχή που κατασκευάστηκε το έργο;

## - Υλικό για τον εκπαιδευτικό:

*Αναθηματικό ανάγλυφο, Μουσείο Ακρόπολης αρ. ευρ. Ακρ 581*

Εύρεση: Το 1883 στην περιοχή ανάμεσα από τον Παρθενώνα και το Παλιό Μουσείο Ακρόπολης.

Υλικό: Μάρμαρο Πάρου, αρχικά ήταν ζωγραφισμένο.

Χρονολόγηση: π. 490-480 π.Χ.

Περιγραφή: Μια οικογένεια πλησιάζει τη θεά Αθηνά προσφέροντας θηλυκό χοίρο για θυσία.

Η Αθηνά, με σκουλαρίκια, είναι ντυμένη με λοξό ιμάτιο και χιτώνα, τον οποίο ανασηκώνει με το αριστερό της χέρι. Η θεά αναγνωρίζεται από το κράνος της. Το μεγαλύτερο μέγεθός της την ξεχωρίζει από την ομάδα των θνητών, τους οποίους αντικρίζει πιθανότατα η ίδια σε επιφάνεια και όχι το άγαλμά της. Στέκεται σε πιο κοντινό επίπεδο προς το θεατή.

Η ομάδα των θνητών βαδίζει προς την πλευρά της θεάς σε τελετουργική πομπή.

Την πομπή οδηγούν δύο αγόρια που περπατούν σε βαθύτερο επίπεδο από τη θεά. Μόνο αυτό που είναι πλησιέστερα στο θεατή εικονίζεται ολόκληρο, με κοντά μαλλιά και ιμάτιο που αποδιδόταν ανάγλυφα (πάνω στο αριστερό χέρι) και ζωγραφιστά. Στο υψωμένο του χέρι κρατά κυκλικό αντικείμενο, πιθανόν μια φιάλη, τελετουργικό σκεύος για τέλεση σπονδών (αναίμακτων προσφορών κάποιου υγρού πάνω σε βωμό, π.χ. κρασιού, λαδιού, μελιού κ.λπ.). Αν ισχύει κάτι τέτοιο, τότε η στάση του παιδιού σημαίνει ότι ήδη ρίχνει τη σπονδή πάνω από το βωμό, που θα πρέπει να εννοήσουμε πίσω από τη θεά. Το δεύτερο παιδί μόλις που διακρίνεται πίσω από το πρώτο, από το περίγραμμα του προσώπου του και το σηκωμένο του χέρι, που είναι μια χειρονομία λατρείας. Από το παρόμοιο ύψος τους, φαίνεται να βρίσκονται κοντά στην ηλικία. Πίσω τους εικονίζεται το ζώο που θα θυσιαστεί για τη θεά.

Ακολουθεί ο πατέρας της οικογένειας ντυμένος με ιμάτιο. Η σύζυγός του πιο πίσω φορά χιτώνα και ιμάτιο στους ώμους. Κάποιοι ερευνητές θεωρούν πιθανό να είναι έγκυος επειδή ο χιτώνας της εικονίζεται φουσκωμένος στην περιοχή της κοιλιάς. Στα σηκωμένα χέρια της ίσως κάποτε κρατούσε κάποια προσφορά για τη θεά. Ανάμεσα στο ζευγάρι το τρίτο παιδί, ένα κορίτσι, φορά στενό χιτώνα και διάδημα και έχει υψωμένο το δεξί χέρι σε ένδειξη λατρείας.

Τα παιδιά ξεχωρίζουν από τους ενήλικες της οικογένειας από το ύψος τους. Εικονίζονται ως μικροσκοπικοί ενήλικες.

Αρχική χρήση: το ανάγλυφο ήταν ανάθημα στη θεά Αθηνά από την οικογένεια που εικονίζεται. Η θέση στην οποία ήταν τοποθετημένο στο ιερό είναι άγνωστη.

Η παρουσία των παιδιών στο έργο αυτό, που είναι σπάνια σε αρχαϊκά αναθηματικά ανάγλυφα, καθώς και η εξέχουσα θέση των αγοριών στην πομπή, ίσως αντανακλά μια περίπτωση ανάθεσης που σχετίζεται με τη ζωή των παιδιών.

Είναι πιθανό να εικονίζει το ανάγλυφο οικογενειακή θυσία σχετική με τη γιορτή των Απατουρίων. Τα Απατούρια στην αρχαία Αθήνα ήταν η γιορτή κατά την οποία τα αγόρια, τουλάχιστον, των οικογενειών παρουσιάζονταν και εγγράφονταν στη φατρία ή φρατρία, την τοπική δηλαδή οικογενειακή ένωση. Η εγγραφή αυτή και τα έθιμα που τη συνόδευαν, που έπρεπε να έχουν γίνει υποχρεωτικά μέχρι την εφηβεία, εξασφάλιζαν τη νομιμότητα των παιδιών. Η γιορτή λάμβανε χώρα το φθινοπωρινό μήνα Πυανεσιώνα και πιθανότατα διαρκούσε τρεις μέρες, κατά τις οποίες τελούνταν σπονδή, θυσίες, τελετουργικό κόψιμο μαλλιών των παιδιών, όρκος, συμπόσιο κ.λπ. Η Αθηνά Φρατρία και ο Δίας Φράτριος δέχονταν θυσία κατά τη διάρκεια της γιορτής.

**Ενδεικτική βιβλιογραφία:**

Δ. Παντερμαλής κ.α., *Μουσείο Ακρόπολης, οδηγός* (Αθήνα 2015), 146-161 εικ. 176

Ο. Palagia, "Akropolis Museum 581: A Family at the Apaturia?," *Hesperia* 64 (1995) 493-501

R. Parker, *Polytheism and Society at Athens*, New York 2005

Για τα αρχαϊκά αναθήματα βλέπε επίσης: <http://www.theacropolismuseum.gr/el/content/ta-anathimata>

## **Υλικό για προαιρετική αξιοποίηση της εμπειρίας του προγράμματος**

### *-Πρόταση προς τους μαθητές:*

Μετά από τη συμμετοχή σας σε αυτό το πρόγραμμα χωριστείτε σε ομάδες εργασίας στο σχολείο σας.

Επιλέξτε και παρουσιάστε στους συμμαθητές σας ένα αντικείμενο της καθημερινότητας που πιστεύετε ότι σχετίζεται με τα στάδια μετάβασης από τη βρεφική ηλικία μέχρι την ενηλικίωση.

- \* Γιατί πιστεύετε ότι το συγκεκριμένο αντικείμενο μιλά για ηλικία;
- \* Πώς μπορείτε να πείσετε τους συμμαθητές σας με επιχειρήματα και αποδείξεις γι' αυτό;

Εργαστείτε όλοι μαζί.

- \* Ποιο αντικείμενο (ή αντικείμενα) θεωρείτε ότι είναι το πιο χαρακτηριστικό της ηλικίας σας;
- \* Τι σημαίνει η ενηλικίωση για τον καθένα από εσάς προσωπικά;

Θα χαρούμε πολύ να μοιραστείτε μαζί μας τα αποτελέσματα της δράσης σας στο: [learning@theacropolismuseum.gr](mailto:learning@theacropolismuseum.gr).